

KARTA INFORMACYJNA

Nazwa archiwum:	Oddziałowe Archiwum Instytutu Pamięci Narodowej w Lublinie
Nazwa zespołu archiwalnego:	Wojewódzki Urząd Spraw Wewnętrznych w Lublinie [1944] 1983-1990
Tytuł j.a.:	Akta kontrolne śledztwa prowadzone przez Wydział Śledczy KWMO Lublin w latach 1972-1974 przeciwko: Michał Pawliszyn, imię ojca: Aleksander, ur. 31-03-1906 r. i inni. Materiały dotyczące zabójstw partyzantów radzieckich i osób narodowości żydowskiej dokonanych w okresie okupacji niemieckiej w Księżopolu, tj. przestępstwo z art. 1 pkt. 1 Dekretu z 31-08-1944 r.
Daty skrajne j.a.:	1946 - 1974
Dawna sygnatura archiwalna:	-
Sygnatura wytwórcy:	14449/III, RSD. 12/72
Sygnatura mikrofilmu:	-
Sygnatura akcesji (numer z książki nabytków):	IPN Lu 023/62 t. 8
Szczegółowe warunki udostępnienia dokumentów:	-

KOMENDA WOJEWÓDZKA
MILICJI OBYWATELSKIEJ
(pieczęć nagłówkowa jedn. MO)
w Lublinie

KONTROLNE

Nr dz. koresp. 19 L. dz.
Nr ~~RSD~~ rep. 12/72
Nr rep. prok. II Ds - 19/72/S

AKTA ~~DOCHODZENIA~~
ŚLEDZTWA

w sprawie *) Michał Zura i innych
p-ko

podejrz. o przestępstwo z art. 1 pkt 1 dekr. z 31.08.1944 r.

64449
14449
14449
14449

Wszczęto 21.02.1972 r.
Zakończono 19.02.1974 r.
Akta zawierają 2309 kart

Tom nr 8
(sprawa w IX tomach)

*niepotrzebne skreślić.

S-III-46a

Drukarnia Nr 1, W-wa 7210, 873/74

s. 584
8-5

Odpis

2455

Lublin, dnia 21 września 1970 r.

22X

309

dot. sprawy:
II.Ds-10/70/SWYDZIAŁ II
PROKURATURY WOJEWÓDZKIEJW L U B L I N I EP r o t o k ó ł

Protokół sądowo-lekarskich czynności wykonanych podczas ekshumacji przeprowadzonej zgodnie z postanowieniem Prokuratury Wojewódzkiej w Lublinie dnia 14 września 1970 r. na terenie zbiorowej mogiły znajdującej się w lesie kolonii Kamionka GIN Księżpól pow. Biłgoraj.

Przedmiotem ekshumacji była mogiła oznaczona krzyżem i żerdziami umocowanymi do palików wbitych w ziemię. Znajdowała się ona na skraju lasu, na podmokłej łące w piaszczysto - gliniastej ziemi.

Mogilę otwarto całkowicie w granicach nieporuszonych uprzednio warstw ziemi. Po wykonaniu wykopu głębokości 1,5 m. natrafiono na pierwsze kości. Ta warstwa mogiły położona była na poziomie wody podskórnej, która obficie zbierała się na dnie wykopu tworząc z wymieszaną ziemią szlam uniemożliwiający całkowicie określenie położenia poszczególnych szkieletów jak również odnalezienie i wydobywanie wszystkich kości.

Z mogiły wydobyto trzy czaszki wraz z żuchwami oraz lewą część trzonu żuchwy następnej czaszki wraz z jej ramieniem pionowym. Innych fragmentów czaszek w mogile nie odnaleziono. Dwie spośród wydobytych czaszek wykazywały rozległe uszkodzenia mechaniczne kości sklepienia o wielokierunkowym i niecharakterystycznym przebiegu linii złamań. Kości sklepienia jednej z tych czaszek były całkowicie oddzielone od podstawy, która pozostawała w łączności z kośćmi twarzoczaszki. Uszkodzone czaszki wykazywały niewielkie ubytki kości zlokalizowane głównie w okolicach skroniowych. Trzecia z

odnalezionych czaszek nie wykazywała uszkodzeń natury mechanicznej. Również i kości twarzo-czaszki wszystkich odnalezionych czaszek nie posiadały uszkodzeń mechanicznych.

Podczas szczegółowych oględzin tych czaszek przeprowadzonych na miejscu, nie stwierdzono w ich obrębie uchwytnych śladów działania pocisków broni palnej.

Suma cech morfologicznych badanych czaszek wskazywała na to, że należały one do osobników płci męskiej. Stan w jakim znajdowały się te czaszki nie pozwalał na podjęcie prób ustalenia wieku osobników do których one należały. Jedynie na podstawie zachowanego uzębienia z dość dużym prawdopodobieństwem można wnioskować, że były to czaszki osobników młodych, gdyż guzki zębów trzonowych i powierzchnie sieczne nie wykazywały większego zużycia szkliva.

Oprócz czaszek z mogiły wydobyto dziesięć kości miednicznych tworzących pięć kompletów oraz cztery kości krzyżowe. Budowa anatomiczna zarówno kości miednicznych jak i krzyżowych wykazywała cechy charakterystyczne dla kościa męskiego.

Ponadto wydobyto dziewięć kości udowych dających się ułożyć w cztery pary. Pozostała kość udowa lewa wykazywała odłamanie górnej nasady przy czym na brzegu przełomu, na jego przedniej powierzchni, widoczny był półokrągły, lejkowaty ślad mogący być skutkiem działania pocisku broni palnej. Jedna z tworzących parę /kość udowa lewa/ złamana była w połowie długości przy czym stwierdzało się niewielki ubytek środkowej części trzonu.

Z mogiły wydobyto również: osiem kości strzałkowych. Dziewięć kości piszczelowych tworzących cztery pary przy czym pozostawała jedna lewa kość piszczelowa. Trzy kości promieniowe /dwie prawe i jedną lewą/. Cztery prawe kości łokciowe. Cztery pary kości ramieniowych oraz siedem łopatek w tym trzy lewe i cztery prawe.

Wydobywanych z mogiły pojedynczych egzemplarzy kręgów i żeber nie liczone i nie poddawano szczegółowym oględzinom ze względu na znaczne zniszczenie spowodowane przebywaniem w ziemi.

Wszystkie wydobyte podczas ekshumacji kości były mokre o dość dużej wytrzymałości mechanicznej i pozbawione całkowicie tkanek miękkich, chrząstek i okostnej. Ich powierzchnia miała barwę ciemno-brunatną z licznymi rozmaicie rozległymi i głębokimi erozjami spowodowanymi przebywaniem kości w ziemi.

Oprócz kości z mogiły wydobyto również blaszane pudełko z dobrze zachowanym napisem "Specjalny" i wizerunkiem profilu mężczyzny w czapce marynarskiej na głowie oraz butelkę z ciemnego szkła zawierającą niewielką ilość płynu, nie wykazującą żadnych cech charakterystycznych, a zatkaną luźno drewnianym, zbutwiałym korkiem.

Po przeprowadzeniu badania uzyskanego podczas ekshumacji materiału kostnego szczątki pogrzebano ponownie w tej samej mogile.

O P I N I A

- I. Wydobyte podczas ekshumacji kości są fragmentami szkieletów ludzkich o czym świadczy ich charakterystyczna budowa anatomiczna.
- II. Na podstawie ilości wydobytych kości należy stwierdzić, że badana mogiła zawierała szczątki pięciu osobników. Przemawia za tym odnalezienie pięciu kompletów kości miednicznych, jak również odnalezienie dziewięciu kości udowych i dziewięciu kości piszczelowych tworzących po cztery pary. Odnalezienie jedynie trzech kompletnych czaszek należy tłumaczyć tym, że pozostałe były uszkodzone w tym stopniu, że w mogile uległy rozpadowi na drobne fragmenty, których ze względu na trudności techniczne nie udało się odnaleźć.
- III. Na podstawie badania wydobytych z mogiły czaszek i kości miednicznych można przyjąć, że są to szczątki osobników płci męskiej. Wiek tych osobników ze względu na znaczne zniszczenie kości i ich zabrudzenie trudne do usunięcia na miejscu nie udało się określić.

Jedynie na podstawie zachowanego uzębienia z pewnym prawdopodobieństwem można przyjąć, że byli to ludzie młodzi.

IV. Wydobyte z mogiły kości długie zachowały dużą wytrzymałość mechaniczną. Na tej podstawie można wykluczyć powstanie złamań dwu kości udowych w następstwie pionowych przesunięć warstw ziemi w mogile. Powstały one zatem przed złożeniem zwłok do mogiły. Charakter przełomu jednej z tych kości wydaje się przemawiać, że do jej złamania doszło w następstwie postrzału.

Również mało prawdopodobne jest powstanie tak rozległych uszkodzeń mechanicznych czaszek już w czasie ich pobytu w ziemi. Należy przyjąć, że uszkodzenia te powstały przed złożeniem zwłok do mogiły, o ile urazy powodujące te obrażenia zostały zadane przeżyciowo to stały się przyczyną zgonu w następstwie uszkodzenia ośrodkowego układu nerwowego.

V. Ogólny wgląd wydobytych podczas ekshumacji kości świadczy o tym, że przebywały one w ziemi przez okres czasu nie krótszy niż 15 lat. Górnej granicy czasu pobytu w ziemi nie można ustalić.

Roman Mądro - lekarz.

Za zgodność z oryginałem:



~~2158~~

~~225~~

313

(3 fotografie
3 mikrofilmy)

Zawartość

Fotografie z ekskuracji
na miasto Kamionka



314 - 315

Oryginał niniejszego
 w aktach nr. II DS-10/70/S
 tom II przechowywanych w

KWMO w Serbii

Za zgodność:

Serbi

dnia

8 II 1972r



(czytelny) podpis

J. Jasak

976



TO SPOCZYWA
SZNEZANA / ELIBZI
ZAKHODOWA RECH

1947

224

316-317

Oryginał niniejszego dokumentu znajduje się
w aktach nr II 23-10/70/S
tom II przechowywanych w

KEMO w Lublinie

Za zgodność:

Lublin dnia 8 II 1972r



[Signature]
(czytelny podpis)



229

320

Negatywy z miejsc zbrodni
 wafenyet w czasie okupacji
 hitlerowskiej na terenie GRN
 w Księżpolu pow. Biłgoraj
 dnia 7-8-XI-1970

(negatywy przesłać do Archiwum)

LABORATORIUM KRYMINALISTYCZNE
przy KOMENDZIE WOJEWÓDZKIEJ MO

w Lublinie

~~230~~

2160

321

Egz. Nr 2

DOKUMENTACJA POGLĄDOWA

do spraw nr

Opracował:

~~St. Ruciński~~
~~Laboratorium Kryminalistyczne~~
~~KOMENDA WOJEWÓDZKIEJ~~

Skurini

por. St. Ruciński

Lublin, dnia 8-XII- 19670 r.



Fot.1. Fragment Księżpola i szosy prowadzącej do Biłgoraja. Po lewej stronie szosy widoczny jest w swej niezmienionej postaci budynek poczty, po prawej fragment nadbudowanego i obecnie będącego w przebudowie budynku w którym w okresie hitlerowskiej okupacji mieścił się posterunek policji.



Fot.2. Fragment zabudowań świadka Natalii Markowicz z Księżpola. Na fotografii widoczna stodoła świadka, w pobliżu której Micha Żur zastrzelił troje dzieci żydowskich.





Fot.3. Fragment wysypiska śmieci w pobliżu zabudowań świadka Natalii Markowicz. Według zeznań świadka Antoniego Doliny w miejscu tym pochowani są Żydzi rozstrzelani przez wysługujących się okupantowi policjantów z posterunku w Księżpolu.



Fot.4. Również fragment zabudowań świadka Natalii Markowicz z Księżpola. Na pierwszym planie, w miejscu oznaczonym strzałką widoczne wzniesienie na którym w przeszłości znajdował się cmentarz unicki.







Fot.5. Na fotografii widoczne drzewa w Książpolu, obok których jak zeznał świadek Antoni Dolina pochowani są Żydzi pomordowani przez policjantów z Książpola. Po prawej stronie fotografii widoczna droga polna prowadząca do wsi Książpol w pole.



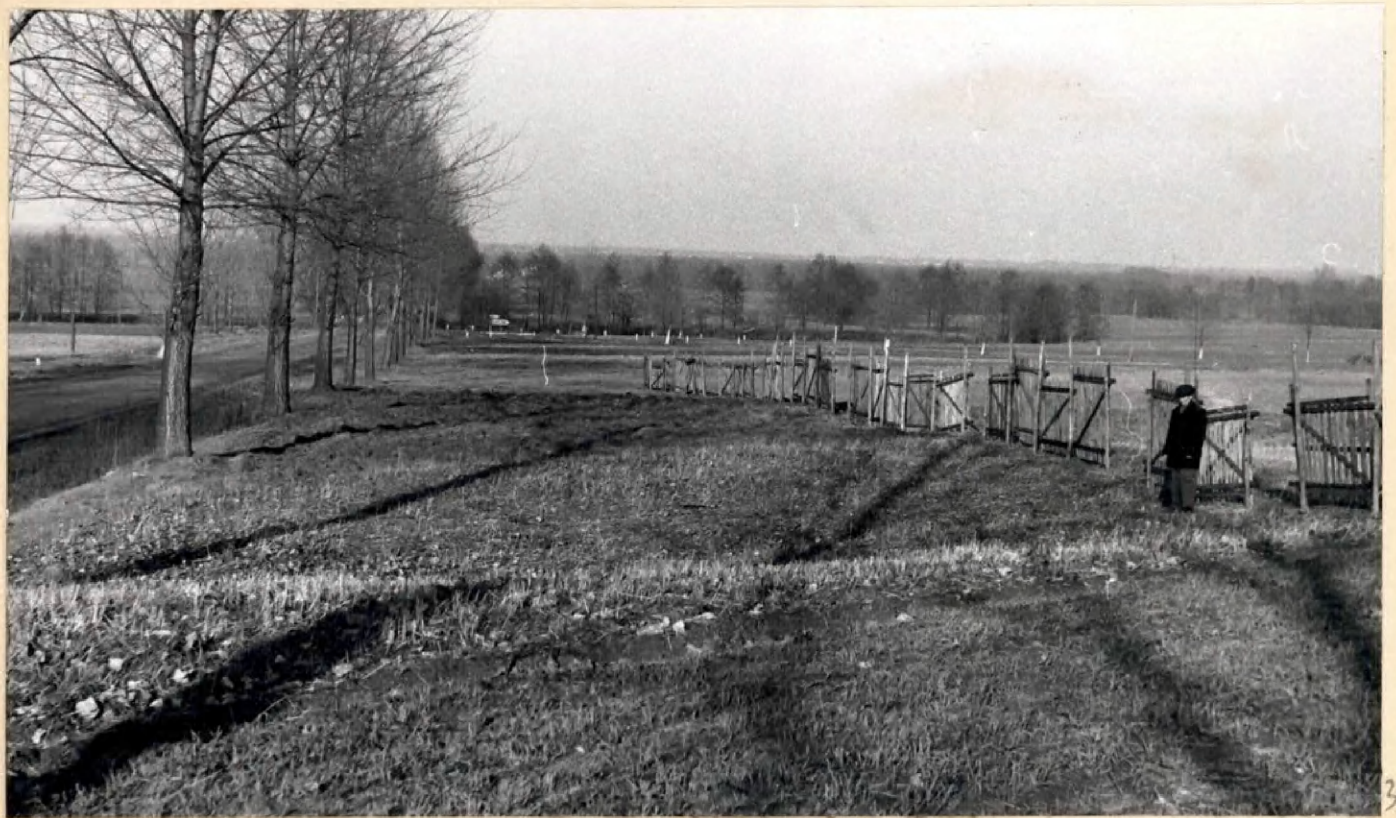
Fot.6. Na fotografii Stanisław Rybak pokazuje miejsce, obok rzeki Tanaw w Książpolu, gdzie w 1943 r. był świadkiem rozstrzelania przez policjantów z Książpola trzech Żydówek.







Fot.7. Na fotografii świadek Antoni Dolina pokazuje miejsce pochowania Żydów pędzonych w dniu 2.XI.1942 r. z Tarnobrodu do Biłgoraja, usytuowane koło Księżpola w odległości około 10 m na północy - wschód od szosy Tarnogród - Biłgoraj, obok drogi polnej prowadzącej do wsi Pawliczy.



Fot.8. Fragment pola Mikołaja Markowicza koło wsi Księżpol, gdzie pochowani są Żydzi wymordowani 2.XII.1942 r. Miejsce pochowania Żydów wskazuje świadek Antoni Dolina. Z lewej strony widoczna szosa prowadząca z Tarnobrodu do Biłgoraja.





2461
231 334

Fot.9. Fragment tak zwanego "Łukawca" koło wsi Księżpol, gdzie pochowano wymordowanych w dniu 2.XI.1942r. Żydów. Miejsce pochowania zwłok wskazuje świadek A.Dolina. Z prawej strony widoczna szosa prowadząca do Biłgoraja.



Lublin, dnia 8 maja 1973 r. 232
2162
336NOTATKA URZĘDOWA

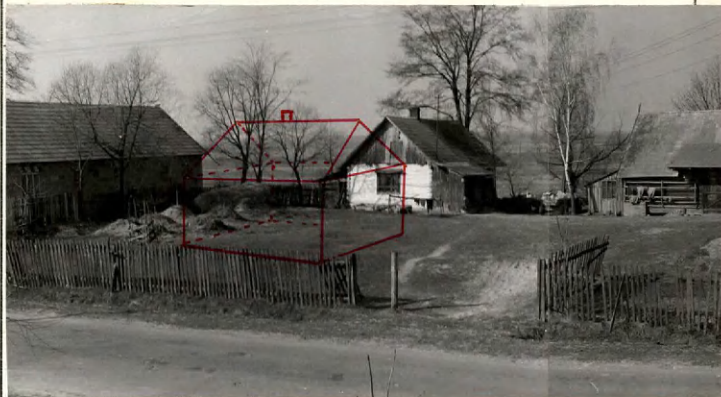
Jesienią 1942 roku we wsi Rakówka, powiatu biłgorajskiego, policjanci z posterunku w Księżpolu pod dowództwem Michała ŻURA i strażnicy z ochrony tartaku w Markowiczach, wymordowali tamtejszą, liczną rodzinę Żyda Borucha KŁOČA.

Załączone fotografie przedstawiają usytuowanie miejsca zbrodni, domu w którym mieszkali KŁOCOWIE, miejsca skąd świadek Bazyl HOMAŃ obserwował egzekucję a także miejsce pochowania zwłok, wskazane przez wyżej wymienionego oraz świadka Janinę SIEMBIĘ. O zbrodni tej oprócz wyżej wymienionych traktują również zeznania świadków Michała KUSIAKA i Andrzeja MAJCHERA.

Starszy inspektor śledczy


por. mgr J. Kwasek

MATERIAŁ POGLĄDOWY



338

Fotografia przedstawia fragment zabudowań wsi Bahówka gminy Księżpole powiatu biłgorajskiego, należących w okresie okupacji do świadka Bazylego Homania. Widoczne na fotografii budynki aneksowane zostały już po wyzwoleniu. Kontury budynku reprezentują dom, w którym mieszkala wymordowana rodzina żydowska Kłoców. Świadek Bazyl Homan stoi w miejscu ślad okrucieństw ponieszonego stadium tego mordercy. Plot dzieliący oba gospodarstwa widoczny na fotografii - postawiony został w okresie powojennym.



339



340

Fotografia przedstawia fragment gospodarstwa świadka Bazylego Homania. Widoczny na fotografii świadek Bazyl Homan wskazuje miejsce, gdzie stał budynek w którym w czasie okupacji mieszkali Kłocowie.



341

Fotografia przedstawia również fragment gospodarstwa świadka Bazylego Homania. Widoczny na fotografii świadek wskazuje miejsce, gdzie leżały zwłoki pomordowanych Kłoców.





~~253~~
342

Fotografia przedstawia fragment wsi Rakówka, będący w czasie okupacji wysypiskiem śmieci a obecnie stanowiącym szkółkę leśną. Widoczni na fotografii świadkowie Dazyli Homań i Janina Siembida wskazują orientacyjne miejsce, gdzie leżą pomordowani Kłocowie. Budynki - widoczne w głębi, zbudowane zostały już po wyzwoleniu.



~~2465~~

~~294~~

344

(345-360)

(8 fotografii
1 mikrofilm)

Susartose

Fotografii det. morolu
dolemanego ne, ne dincii
Kleer 2 Rulicidii

PROTOKOŁ OGŁĘDZIN

~~CHRONIONE~~

243 361
2466

wizji lokalnej z miejsc zabójstw dokonanych w latach 1940-1944
przez policjantów ukraińskich z Posterunku w Księżpolu pow. Biłgoraj.
Księżpol 24.X. 72 10³⁵

por mgr Jerzy Kwasek (stopień, imię i nazwisko) Komendy Wojew. Lublinie

1. działając w celu utrwalenia śladów i dowodów przestępstwa na mocy art. 265 § 1, 267, 185, 174 § 1 i 2 kpk i zgodnie z art. 129 § 1 kpk

2. na polecenie Prokuratora A. Maślanko z Prokuratury Wojewódzkiej
Sądu

w Lublinie z dnia 21 lutego 1972r Nr II.Ds-19/72
przy udziale protokolanta

por. Z. Honorego (stopień, imię i nazwisko)
referenta techniki kryminalistycznej
por mgr Zenona Janowski (stopień, imię i nazwisko) z KWMO Lublin

biegłego (imię i nazwisko oraz rodzaj specjalności)

zam. w

oraz w obecności:

1. świadka Bolesława Sprysaka zam. Goczałków pow. Świdnica
2. zam.

dokonał oględzin wizji miejsc w których policjanci ukraińscy z posterunku

w Księżpolu powiatu biłgorajskiego dopuścili się przestępstw wojennych.

Przebieg i wyniki oględzin:

wizji: Świadek Bolesław Sprysak wskazał miejsce
za skrzyżowaniem dróg Biłgoraj - Biszoza z wiejską drogą przechodzącą
przez wieś Księżpol, gdzie w czasie okupacji stał dom jego rodziców
/którego obecnie nie ma/, skąd jesienią 1942 roku, obserwował egzekucję 12 osób narodowości żydowskiej, dokonaną przez Michała Żurę i
Michała Pawliszyna. Świadek wskazał również miejsce dokonanej egzekucji.

Następnie świadek wskazał miejsce w Księżpolu, przy szosie Biszoza -
Biłgoraj, gdzie w okresie okupacji stał dom mieszkalny Michała Kozuszk-
ka /obecnie na posesji tej stoi budynek szkoły podstawowej/, skąd zima
1943 roku, z okna domu obserwował wyprowadzenie ze znajdującego
się po przeciwnej stronie szosy posterunku policji ukraińskiej, na
egzekucję 3 /trzech/ osób: dwóch mężczyzn i kobiety. Spośród osób
tych świadek rozpoznał mieszkańca wsi Bukowina Kozuszkę, - brata Mi-

chała Kozuszkę i dwóch eskortujących ich policjantów ukraińskich Mi-
chała Żurę i Michała Pawliszyna. Następnie świadek wskazał miejsce

244 362
przed posterunkiem, gdzie na polecenie policjantów ich ofiary rozebra-
ły się do bielizny. Z kolei świadek przeszedł na miejsce gdzie w owym
czasie stała drewniana, należąca do Diaka, przyległa do ówczesnego
budynku poczty, z której obserwował następnie przeprowadzenie tych-
że osób na egzekucję i później samą egzekucję. Miejsce egzekucji
według wskazań świadka znajdowało się poniżej drogi wiejskiej bie-
gnącej przez wieś, w miejscu wskazanym poprzednio przez świadka, jako
miejsce rozstrzelania 12 osób narodowości żydowskiej.-----
Następnie świadek przeszedł na posesję należącą w okresie okupacji
do mieszkańca Księżpola Piotra Czubko. Na posesji tej stał dom miesz-
kalny w/w skąd świadek jesienią 1942 roku obserwował egzekucję miesz-
kańca Bukowiny Jana Makucha, dokonaną przez Michała Pawliszyna. Świa-
dek wskazał miejsce, gdzie stał dom, skąd prowadził obserwację a także
miejsce egzekucji Jana Makucha.-----
Z kolei świadek przeszedł ponownie na miejsce, gdzie w czasie oku-
pacji stał dom mieszkalny jego rodziców i wskazał kierunek swojej
ucieczki w lipcu 1943 roku, w stronę rzeki Tanwi, w traktcie której
został postrzelony przez Michała Pawliszyna w nogę. Według świadka
oprócz Michała Pawliszyna ścigał go również Michał Żur i policjant
Łotysz.-----
Następnie świadek udał się do miejscowości kolonia Księżpol /poprzed-
nio kolonia Kamionka/ gdzie w czerwcu lub w lipcu 1944 roku widział
zastrzelenie przez Michała Pawliszyna nieznanego mu partyzanta. Świa-
dek wskazał miejsce swojej obserwacji, trasę przejazdu policjantów
ukraińskich, groble w pobliżu której bronili się partyzanci a także
miejsce zastrzelenia jednego z nich.-----
W końcowej fazie fizji świadek wskazał w Księżpolu miejs-
ce, przy szosie Biłgoraj - Tarnogród, na którym w okresie okupacji
stał dom mieszkalny Franciszka Lisieckiego, skąd 2.XII.1942 roku obser-
nował dobijanie Żydów przez policjantów ukraińskich z posterunku w
Księżpolu. Nadto świadek wskazał również miejsce wzdłuż szosy,
gdzie policjanci ukraińscy dobijali Żydów.-----

Świadek udał się również do miejscowości Króle powiatu biłgorajskiego i wskazał miejsce, gdzie w okresie okupacji stały zabudowania Sergiusza Gacha, którego według świadka w maju 1944 roku, zastrzelił Michał Pawliszyn. Wobec zmienionej sytuacji świadek nie mógł wskazać miejsca skąd obserwował zabójstwo Sergiusza Gacha.-----

~~2168~~

~~214~~

365

(366-403)

Zawartość

(19 fotografi
3 mikrofilmy)

Fotografie z rzyżi z uchiatami
dr. Bolesława Sporyszka i negatywy





























Zamość, dnia 17 grudnia 1972r.

P R O T O K O Ł

404 264 2165

ekshumacji masowego grobu w miejscowości Księżpól pow. Biłgoraj, przeprowadzonej w dniu 13 grudnia 1972 roku na polecenie Prokuratury Wojewódzkiej w Lublinie z dnia 13 listopada 1972 r.

Ekshumacji dokonano w obecności prac. KWMO w Lublinie por. Jerzego Kęska, funkcjonariuszy MO Posterunku MO w Księżpolu oraz świadka który brał udział w pogrzebie osób /nazwisko odnotowano w aktach/.

Z polecenia Zakładu Medycyny Sądowej AM w Lublinie w ekshumacji uczestniczył lek.med. Marian Palonka.

W odległości 6-ciu metrów od drogi /szosy/ Biłgoraj - Tarnogród na północny-wschód znajduje się otwarta mogiła w której na głębokości około 120 cm znajdują się szczątki ludzkie /kości/ poukładane w różnych kierunkach, część kości zmieszanych z piaskową glebą, pojedynczymi strzępami materiału /odzieży/ i korzeni roślin znajduje się złożonych na stosie obok otwartej mogiły.

Po wydestaniu resztek kości z mogiły skompletowano 12-cie czaszek.

Na kościach czaszek nie stwierdzono wyraźnych znamion wskazujących na ich powstanie w wyniku postrzału, stwierdzono natomiast rozległe ubytki całych kości potylicznych zwłaszcza ich części podstawnych. W dwóch czaszkach stwierdzono jedynie sklepienia z częściami oczodołów. Brzegi ubytków są pozazębiane nierówne.

Spśród wydobytych z mogiły czaszek 8 /osiem/ odznacza się dużymi rozmiarami, znaczną grubością kości sklepienia, w trzech stwierdzono zwapnienie szwów wieńcowych, dane te świadczą iż są to kości czaszek osób dorosłych.

Wśród pozostałych czterech czaszek stwierdzono obecność stałych zębów siekaczy i przedtrzonowych, czaszki te są małych rozmiarów ich połączenia w szwach są bardzo luźne a zatem są to czaszki dziecięce. Z mogiły wydobyto wiele luźnych odłamów kości żuchwy oraz kości szczęk, na podstawie ich wyglądu należy przyjąć iż wiele kości uległo rozpadowi lub też zostały złamane przez ciężar ugniatającej ziemi, powierzchnie uszkodzeń są barwy brunatnej o pozazębianych nierównych brzegach.

Z mogiły wydobyto szesnaście par kości udowych a zatem ilość osób pochowanych w mogile była znacznie większa niż podają to świadkowie. Wiele kości długich tj. udowych, kości podudzia i żeber noszą ślady świeżych uszkodzeń, złamań o czym świadczy żółta barwa powierzchni ostro odgraniczająca się od brunatnej barwy części obwodowych kości. Poza wymienionymi wydobyto również szereg kości nadgarstka, kości stopy, miednicy, kręgi. Wydobyto nadto strzępy obuwia, zelówki różnych wymiarów. Kości wydobyte z mogiły są suche wymacerowane.

MARIAN PALONKA

lekarz medycyny sądowej

Zamość, ul. Radziwiłłowska 26



268 2470
Lublin, dnia 8 maja 1973 r.
405NOTATKA URZĘDOWA

Dnia 13 grudnia 1972 roku, we wsi Księżpól powiatu biłgorajskiego, na mocy postanowienia Prokuratora Wojewódzkiego w Lublinie, dokonano ekshumacji jednej z trzech masowych mogił Żydów wymordowanych przez Niemców i policjantów z Księżpola, w dniu 2 listopada 1942 roku.

W wyniku ekshumacji w przedmiotowej mogile ujawniono fragmenty szkieletów 16 osób, dorosłych i dzieci.

Załączone fotografie ilustrują przebieg i wyniki tejże ekshumacji.

Starszy inspektor śledczy

W. Kwasak
por. mgr J. Kwasak

MATERIAŁ POGLĄDOWY

do



Fotografia przedstawia panoramę gruntów ornych wsi Książęce, powiatu biłgorajskiego. Z lewej strony fotografii znajduje się droga Tarnogród - Biłgoraj widziana od strony Tarnogrodu. Obok, w miejscu oznaczonym strzałką znajdowała się zbiorowa mogiła, z której ekshumowano aski: 16 osób, dorosłych i dzieci.



Fotografia przedstawia koparkę ozerpakową, wyposażoną z Powiatowego Zarządu Dróg Lokalnych w Biłgoraju, w początkowym stadium prac ekshumacyjnych.

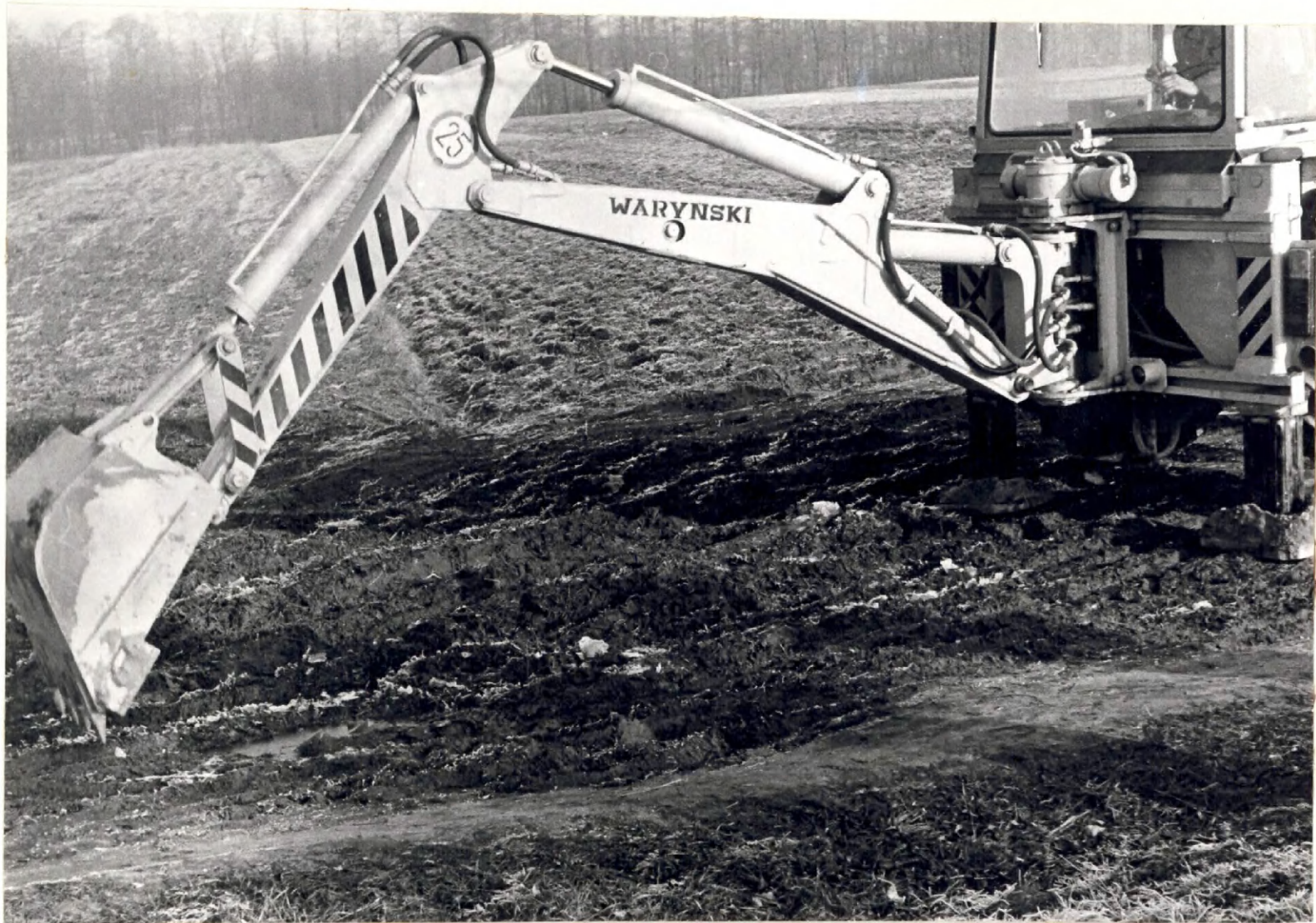


Fotografia przedstawia ogólny widok zbiorowej mogiły po zdjęciu wierzchniej warstwy ziemi i ujawnienia kości ludzkich.



Fotografia przedstawia fragment wnętrza mogiły z widocznymi kośćmi ludzi, w różnym wieku.









411



Fotografia przedstawia fragment tej samej mogiły i robotników wydobywających części szkieletów.

412





Fotografia przedstawia stos kości utworzony z części szkieletów 16 osób ekshumowanych ze zbiorowej mogiły oraz fragmenty odzieży pomordowanych i obuwia.



Fotografia przedstawia czaszki ekshumowanych osób: całe i ich fragmenty pochodzące z czaszek, które uległy zniszczeniu pod ciężarem ziemi. Cztery z nich to czaszki dziecięce.



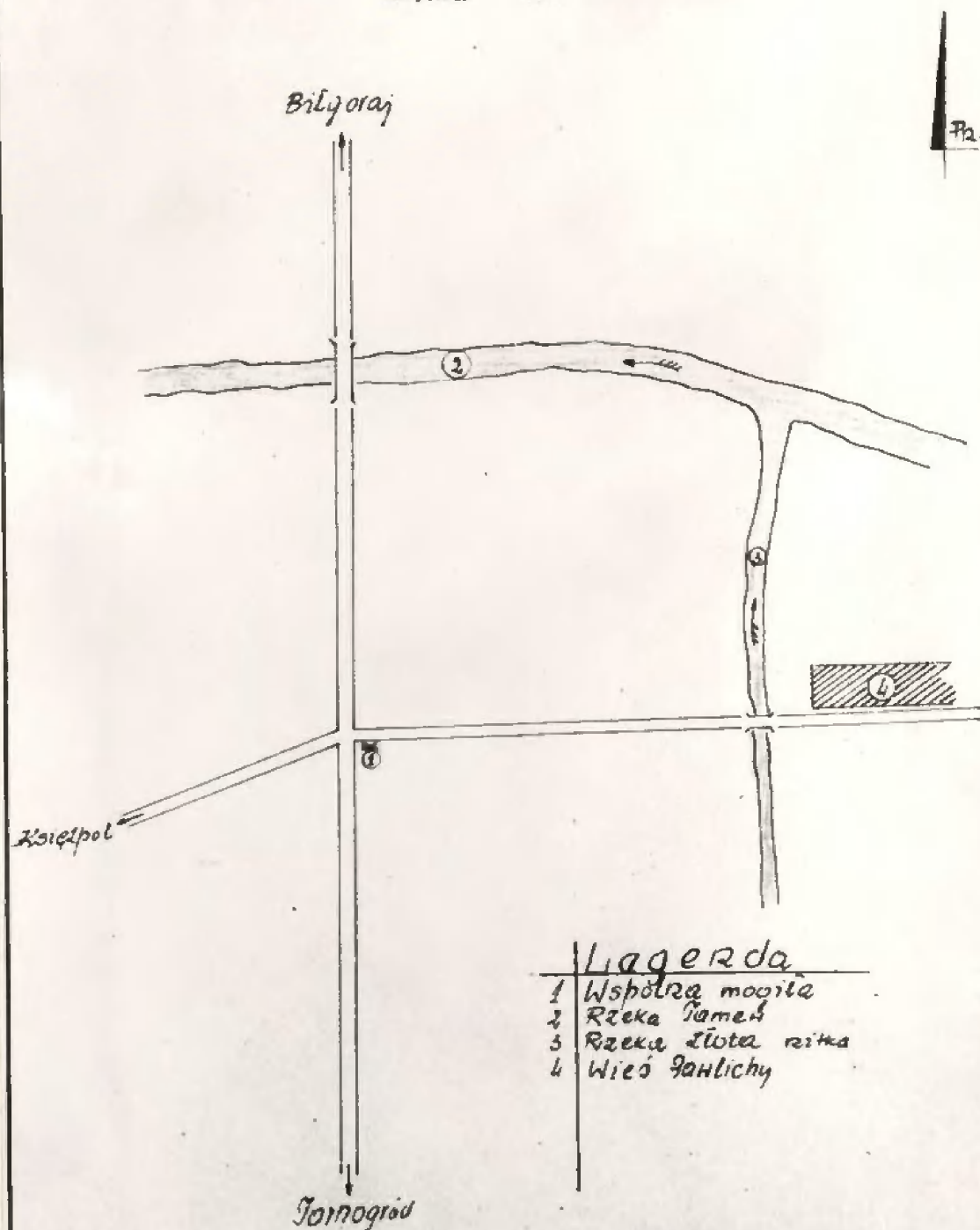


269
416

Szkic ogólny

ekshumacji zwłok pomordowanych Żydów w okresie okupacji hitlerowskiej

Skala 1:500



2172

~~270~~

417

(418-453)

(19 fotografii)

Wawerton

Fotografie z ekshumacji
w Krzyżopolu z dn. 13. XII 72



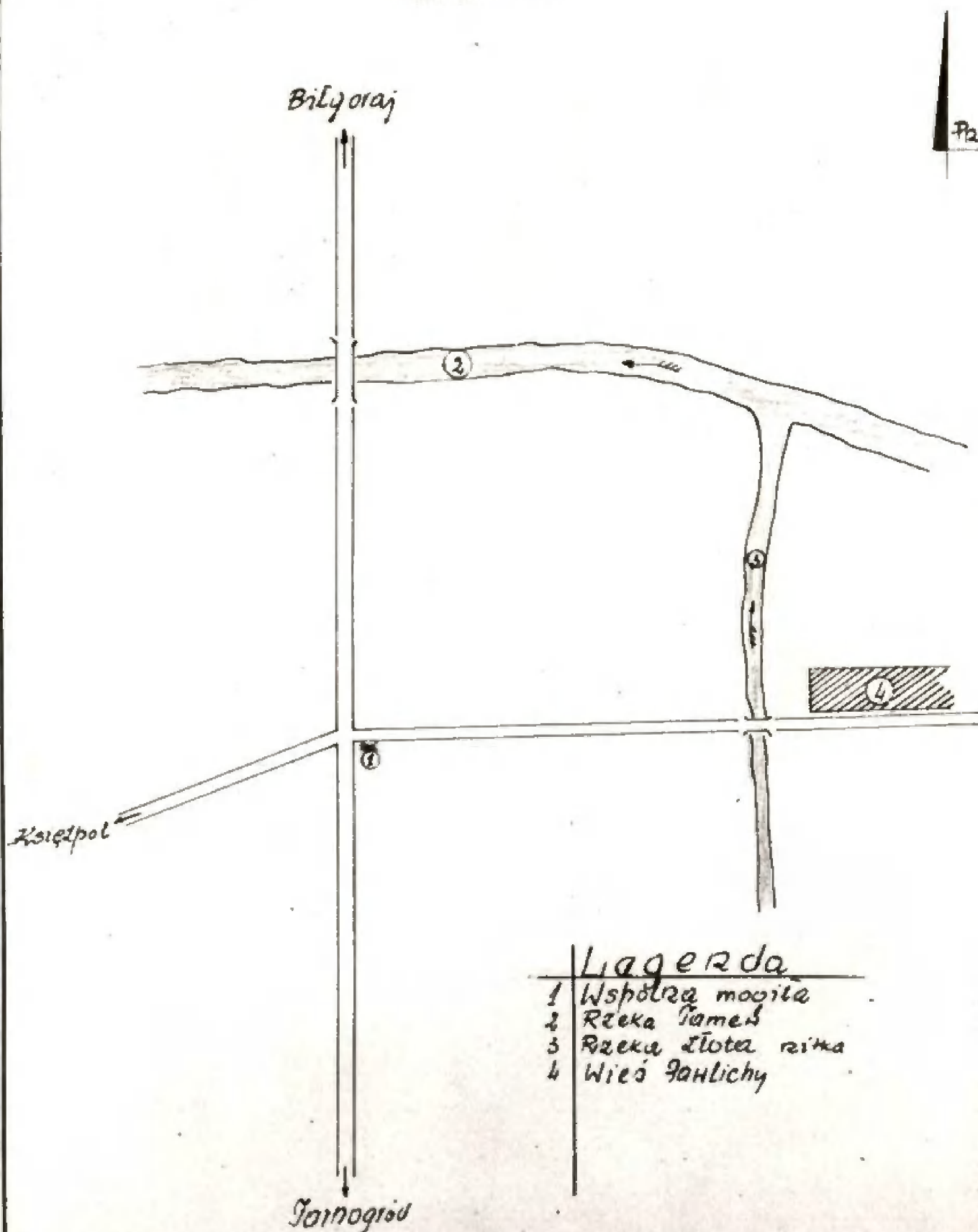
- 241
650
1. Fotografia przedstawia panoramę gruntów ornych wsi Księżpole, powiatu biłgorajskiego. Z lewej strony fotografii znajduje się droga Tarnogród - Biłgoraj widziana od strony Tarnogrodu. Obok, w miejscu oznaczonym strzałką znajdowała się zbiorowa mogiła, z której ekshumowano szkielety 16 osób, dorosłych i dzieci.
 2. Fotografia przedstawia koparkę ozerpakową, wypożyczoną z Powiatowego Zarządu Dróg Lokalnych w Biłgoraju, w posątkowym stadium prac ekshumacyjnych.
 3. Fotografia przedstawia ogólny widok zbiorowej mogiły po zdjęciu wierzchniej warstwy ziemi i ujawnieniu kości ludzkich.
 4. Fotografia przedstawia fragment wnętrza mogiły z widocznymi kośćmi ludzi, w różnym wieku.
 5. Fotografia przedstawia fragment tej samej mogiły i robotników wydobywających części szkieletów.
 6. Fotografia przedstawia stos kości utworzony z części szkieletów 16 osób ekshumowanych ze zbiorowej mogiły oraz fragmenty odzieży pomordowanych i obuwia.
 7. Fotografia przedstawia czaszki ekshumowanych osób: całe i ich fragmenty pochodzące z czaszek, które uległy zniszczeniu pod ciężarem ziemi. Cztery z nich to czaszki dziecięce.

Szkic ogólny

451

destrukcji zwłok pomordowanych Żydów w okresie okupacji hitlerowskiej

Skala 1:500



282
2474
455
Biłgoraj, dnia 6.07.73O p i n i a l e k a r s k a

Dnia 6.07.73 roku około godziny dwunastej we wsi Księżpól powiat Biłgoraj dokonałem oględzin czaszki ludzkiej i dość licznych kości połamanych w trakcie odkopywania. Kości te wydobyto z suchej gleby piaszczysto-gliniastej podczas kopania piwnicy.

Zastałem je złożone w pudełku tekturowym. Z kości długich zachowane w całości kość ramieniowa i promieniowa z płaskich kość krzyżowa. Zupełny brak kości miednicy.

Czaszka duża, owalna bez jakichkolwiek przyżyciowych obrażeń o dobrze rozwiniętej istocie gąbczastej, o szwach czaszkowych nieskostniałych, część twarzowa masywna, szczęka dolna ciężka, szeroka. Zachowane wszystkie zęby zarówno w szczęcie dolnej jak i górnej. Zęby duże, zdrowe, jedynie prawy dolny ząb mądrości na wpół zepsuty. Powierzchnie żujące zębów lekko starte, brunatnawe. Korony zębów zachowane.

Kość krzyżowa o bardzo małej krzywiznie i ledwo zaznaczonym wzniesieniu kości krzyżowej.

Poważsze cechy pozwalają sądzić, że są to kości mężczyzny lat około czterdziestu.

Biorąc pod uwagę stopień rozkładu kości i warunki glebowe subiektywnie oceniam, że mogły one leżeć w ziemi około lat trzydziestu.-

lek. med. Bogdan Wyguski
PEDIATRA
Biłgoraj, ul. Szpitalna 1
tel. 233



2175

~~223~~

456

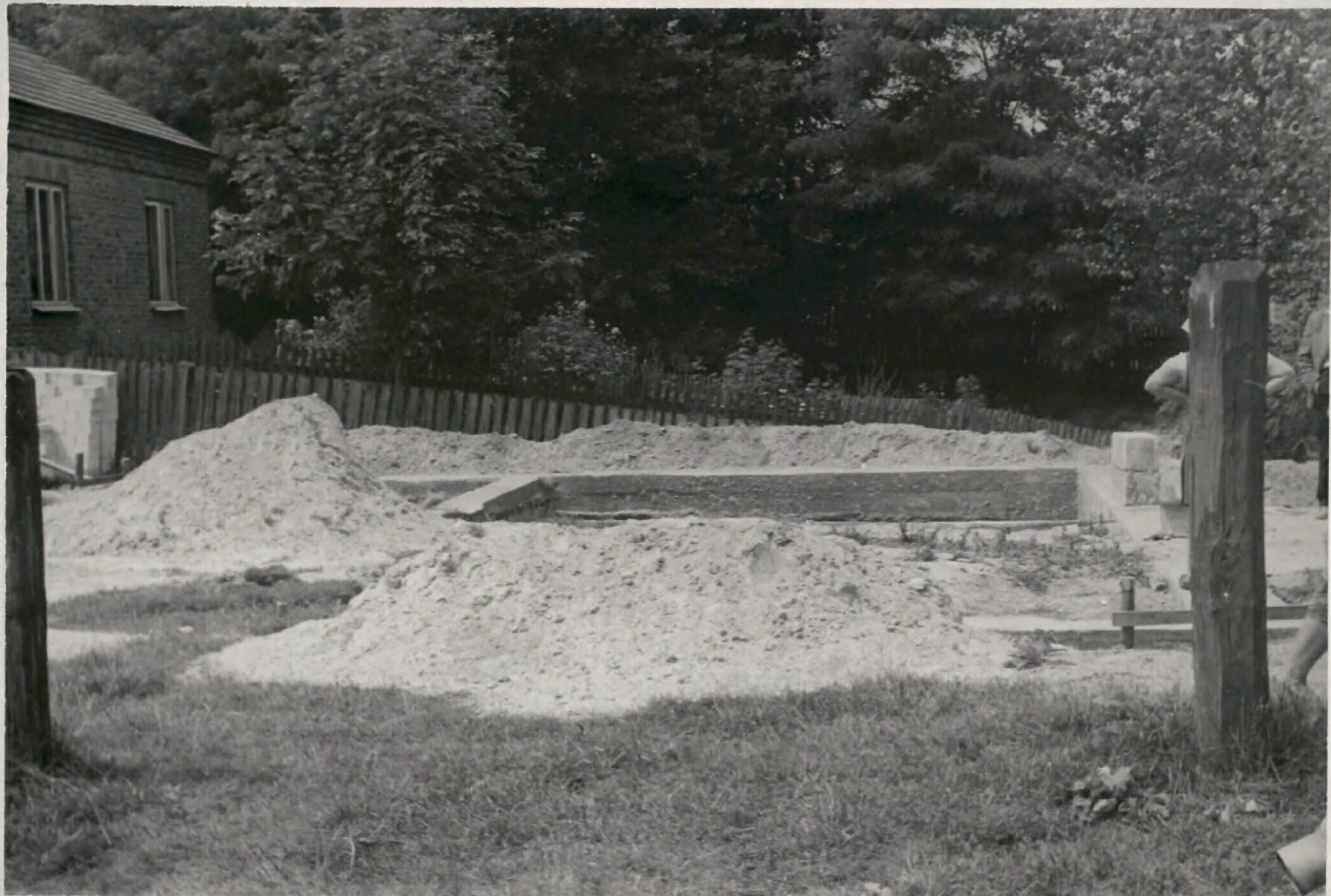
(457-472)

(8 fotografii)

Lawaston

Fotografie marki
cyklopencyk. przez
A. Blicharske

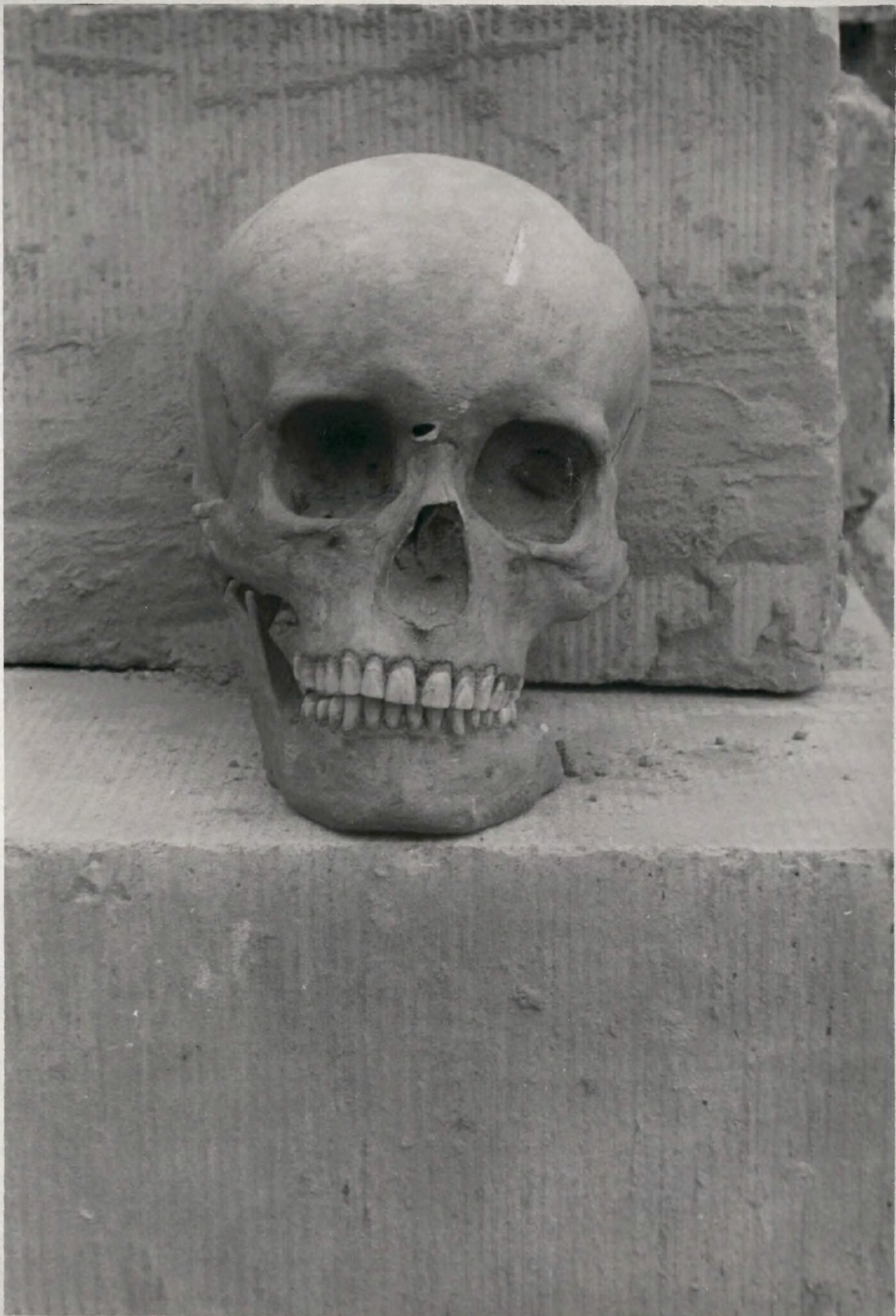












/II Ds-19/72/S

2476
302
443

PROTOKÓŁ WIZJI LOKALNEJ
=====

z miejsc zabójstw dokonanych w okresie okupacji przez podejrzanego Michała Żura, przeprowadzonej w dniach 18 i 19 grudnia 1973r., na terenie gminy Księżpól powiatu biłgorajskiego.

Księżpól, dnia 18 grudnia 1973r. godz. 11.00

Por. mgr Jerzy Kwasek - starszy inspektor Wydziału Sledczego KWMO w Lublinie działając w celu utrwalenia dowodów przestępstwa, na mocy art. 265 § 1, 267, 185 i zgodnie z art. 129 § 1 kpk, na polecenie wiceprokuratora wojewódzkiego A. Maślanko z Prokuratury Wojewódzkiej w Lublinie z dnia 23 listopada 1973r. Nr II Ds-19/72/S, przy udziale podejrzanego Michała Żura syna Michała oraz: -----

1. prok. A. Maślanko - z Prokuratury Wojewódzkiej w Lublinie,
 2. Ppłk J. Bernatowicza - Naczelnika Wydziału Sledczego KWMO w Lublinie,
 3. Ekspertów kryminalistyki z KWMO w Lublinie i KGMO w Warszawie oraz protokolanta ppor. mgra Stanisława Szaconia - starszego inspektora Wydziału Sledczego KWMO w Lublinie,
- przeprowadził wizję lokalną w miejscach zabójstw dokonanych przez podejrzanego Michała Żura, w okresie okupacji, na terenie gminy Księżpól powiatu biłgorajskiego. -----

Wizję rozpoczęto w Księżpolu dnia 18 grudnia 1973r. o godz. 11.00 w miejscu skrzyżowania drogi traktowej z szosą Biłgoraj-Biszczu w odległości około 40 m od budynku Urzędu Gminnego. Temperatura otoczenia kształtowała się w granicach około -8°C, widoczność dobra, bez opadów, grunt pokryty śniegiem. -----

Przed rozpoczęciem wizji podejrzanego uprzedzono że z wizji sporządzony zostanie udźwiękowiony film, dokumentacja fotograficzna i szkice a nadto, że jego wyjaśnienia utrwalone zostaną na taśmie magnetofonowej. -----

W miejscu rozpoczęcia wizji podejrzanym Michałem Żur na zadane pytanie wyjaśnił, że znajduje się w Księżpolu przed budynkiem, w którym w czasie okupacji znajdował się po-



sterunek policji i gmina. Dodał przy tym, że był on wówczas komendantem tego posterunku a sam budynek był parterowy a nie piętrowy jak obecnie. Następnie podejrzany wskazał gdzie były pomieszczenia posterunku policji i areszt. Wyjaśniając okoliczności zastrzelenia w Księżpolu, wiosną 1943r. dziewczynki w wieku około 7 - 8 lat, Michał Żur potwierdził zaistnienie tego zabójstwa i oświadczył, że osobiście zastrzelił tę dziewczynkę z pistoletu, na polecenie żandarma Akersztajna /brzanie fonetyczne/, przy skrzyżowaniu dróg, w pobliżu studni i miejsca, gdzie rozpoczęto wizję. Podejrzany pokazał w jaki sposób i któredy prowadził dziewczynkę z aresztu na miejsce zabójstwa a następnie przy pomocy wręzonego mu rekwizytu w postaci pistoletu odtworzył jego przebieg i omówił towarzyszące mu okoliczności. Sytuację opisaną w toku wizji przez podejrzanego M. Żura naniesiono na szkic sytuacyjny Nr 1, stanowiący załącznik do niniejszego protokołu. -----

Z kolei zapytany o okoliczności zastrzelenia wspólnie z Michałem Pawliszynem i Piotrem Wacykiem jesienią 1943r. pięciu osób, podejrzany Michał Żur potwierdził ten fakt i zaprowadził uczestników wizji na miejsce zbrodni, za stojący na przeciw budynku gminy w Księżpolu, po przeciwnej stronie szosy, drewniany dom, w którym w okresie okupacji mieściła się poczta. Wyjaśniając okoliczności tego zabójstwa Michał Żur wskazał jego miejsce i podał, że spośród tych pięciu osób, narodowości żydowskiej, on osobiście dwoma strzałami z karabinu pozbawił życia 2 mężczyzn, Piotr Wacyk zastrzelił kobietę, a Michał Pawliszyn zastrzelił dwoje dzieci. Podejrzany odtworzył przy tym przebieg zabójstwa posługując się rekwizytem w postaci karabinu. Sytuację opisaną przez M. Żura naniesiono na szkic sytuacyjny Nr 1. -----

O godz. 12.10 podejrzany Michał Żur rozpoczął wyjaśnienie zabójstwa dokonanego na osobie Isiera Lumermana z Rakówki i dwóch towarzyszących mu dziewczynk. Podejrzany przyznał się do osobistego zastrzelenia wszystkich tych trzech osób, określił wiek dziewczynk: jednej na około 15 lat i drugą na 3 - 4 lata, a następnie zaprowadził uczestników wizji na miejsce zabójstwa, w pobliże zabudowań mieszkanki Księżpola Natalii Markowicz. We wskazanym przez siebie miejscu podejrzany odtworzył przebieg i wyjaśnił okoliczności do-

Michał Żur

J

konanego zabójstwa. Podał, iż kazał ofiarom wejść do przygotowanego już wcześniej dołu a następnie strzelał do nich kolejno z karabinu w plecy. Najpierw strzelił w plecy Lumermanowi, potem starszej dziewczynce a na końcu najmłodszej. Strzelał do nich tylko po jednym razie.- wszystkie strzały były śmiertelne. Przed rozstrzelaniem Lumermana, ten zwrócił się do podejrzanego by pozwolił mu się pomodlić, na co ten wyraził zgodę. Jako datę zabójstwa podejrzany podał wiosną 1943r. Sytuację opisaną w trakcie wizji przez M. Żura naniesiono na szkic sytuacyjny Nr 1. -----

Następnie na zadane pytanie podejrzany Michał Żur przyznał się i wyjaśnił, że również wiosną 1943r., wspólnie z Michałem Pawliszynem w zagajniku, niedaleko zabudowań Natalii Markowicz zastrzelił z karabinu dwóch chłopców w wieku około 15 lat. Wyjaśniając okoliczności tego zabójstwa podejrzany zaprowadził uczestników wizji na miejsce mordu, obok którego, obecnie przechodzi droga traktowa i tam odtworzył przebieg tego zdarzenia. Wyjaśnił, że on osobiście zastrzelił jednego z chłopców, strzelając w jego plecy, jeden raz z karabinu, a Michał Pawliszyn zastrzelił w ten sam sposób drugiego chłopca. Przed egzekucją kazano chłopcom położyć się na ziemi plecami do góry. Po dokonanych zabójstwie ciała ofiar pozostawiono na miejscu. Sytuację opisaną w toku wizji przez podejrzanego M. Żura naniesiono na szkic sytuacyjny Nr 1. -----

Po odtworzeniu przebiegu opisanego wyżej zabójstwa, o godz. 12.45 uczestnicy wizji wraz z podejrzanym Michałem Żurem udali się na teren dawnego niemieckiego lotniska polowego w Księżpolu, zlokalizowanego w okresie okupacji na gruntach położonych wzdłuż rzeki Tanwi i przyległych do szosy Biłgoraj- Tarnogród, od strony zabudowań wsi. Po przybyciu na skrzyżowanie drogi Biłgoraj - Tarnogród z drogą prowadzącą do Księżpola w odległości około 150 m do mostu na rzece Tanwi podejrzany M. Żur wskazał teren dawnego lotniska i wyjaśnił, że w 1942 roku, wiosną, wspólnie z policjantem Pohajdakiem zastrzelił tamże mężczyznę - Żyda z Tarnogrodu, syna handlarza koni. Następnie podejrzany zlokalizował i wskazał miejsce zabójstwa w/w mężczyzny, patrz szkic Nr 1. Wyjaśnił, że ofiarę przyprowadził wspólnie z Pohajdakiem na miejsce zabójstwa, na polecenie żandarma Akersztajna. Podejrzany oświadczył, że

M. Żur

4

pierwszy do Arysia strzelił z karabinu jeden raz Pohajdak a on jako drugi też jeden raz, również z karabinu. Po strzale podejrzanego Aryś upadł na ziemię i wtedy Pohajdak strzelił do ofiary jeszcze jeden raz. Na miejscu zabójstwa podejrzany przy pomocy rekwizytu odtworzył jego przebieg. Sytuację opisaną przez M. Żura naniesiono na szkic sytuacyjny Nr 1. -----

Następnie Michał Żur zaprowadził uczestników wizji nad rzekę Tanew, około 100 m od mostu, od strony wsi Księżpól, gdzie wskazał miejsce w którym wspólnie z Piotrem Wacykiem, jesienią 1943 roku zastrzelił z karabinu dwie córki krawca Borucha Kłoca z Rakówki. Podejrzany odtworzył przebieg zabójstwa i wyjaśnił, że przed rozstrzelaniem obie kobiety pożegnały się ze sobą. Bezpośrednio przed egzekucją ofiary na polecenie Żura odwróciły się do niego plecami i wówczas Piotr Wacyk strzelił z karabinu w plecy jednej z kobiet a Michał Żur drugiej, też w plecy, zabijając obie na miejscu. Podejrzany odtworzył przy tym przebieg zabójstwa. Ciała ofiar pozostawiono na miejscu zbrodni. Sytuację opisaną przez podejznanego M. Żura naniesiono na szkic sytuacyjny Nr 1 -----

W trakcie dalszych czynności podejrzany wraz z uczestnikami wizji udał się na miejsce kolejnego zabójstwa dokonanego przez siebie na terenie gminy Księżpól. Miejsce zabójstwa podejrzany zlokalizował przy szosie Biłgoraj-Tarnogród po jej prawej stronie, w kierunku Tarnogrodu, w odległości około 200 - 300 metrów od cmentarza w Księżpolu na skraju przydrożnego rowu. We wskazanym przez siebie miejscu Michał Żur wyjaśnił, że późną jesienią 1942 roku wykonując polecenie żandarma nienieckiego dwukrotnie strzelał z pistoletu do ранego młodego mężczyzny, ocalałego z transportu Żydów pędzonych tego dnia przez Niemców z Tarnogrodu do Biłgoraja, ostatecznie pozbawiając go życia. Na miejscu zabójstwa podejrzany odtworzył jego przebieg. Sytuację opisaną w trakcie wizji przez podejznanego M. Żura naniesiono na szkic sytuacyjny Nr 1. -----

Z kolei podejrzany zaprowadził uczestników wizji na pole położone po przeciwnej stronie tej samej szosy, na wysokości cmentarza, w pobliżu ówczesnego majątku, wyjaśniając, że tego samego dnia bezpośrednio po wyżej opisanym zabójstwie dobił strzelając dwukrotnie z karabinu ранego mężczyznę w wieku około 40 lat, ocalałego z transportu Żydów pędzonych

*Mej**g*

z Tarnobrodu w kierunku Biłgoraja. Wyjaśniając okoliczności tego zabójstwa podejrzany wskazał jego miejsce i zademonstrował przebieg. Sytuację opisaną przez M. Żura naniesiono na szkic sytuacyjny Nr 1. -----

Następnie uczestnicy wizji wraz z podejrzanym udali się w pobliże skrzyżowania drogi Tarnobród - Biłgoraj z drogą prowadzącą od tej drogi do Księżpola. W pobliżu skrzyżowania od strony wsi Księżpol podejrzany Michał Żur wskazał miejsce, gdzie następnego dnia po dobieciu dwóch mężczyzn z w/w transportu żydowskiego - zastrzelił ranną w nogę kobietę żydówkę. Żur wyjaśnił, że ona również pochodziła z tego samego transportu i że na polecenie żandarma Akersztajna dobił ją strzałem z karabinu w obecności Piotra Wasyka i Pohajdaka. Na miejscu podejrzany odtworzył przebieg zabójstwa. Sytuację opisaną przez M. Żura naniesiono na szkic sytuacyjny Nr 1. -----
O godzinie 14.30 dnia 18 grudnia 1973r. wizję przerwano. -----

Wizję z udziałem podejrzanego Michała Żura i osób wymienionych we wstępie niniejszego protokołu wznowiono w dniu 19 grudnia 1973 roku o godz. 12.00, w pobliżu kolonii Kamionka, gminy Księżpol, powiatu biłgorajskiego.

Po zorientowaniu się w terenie podejrzany Michał Żur na zadane pytanie wyjaśnił, że znajduje się w kolonii Kamionka, w pobliżu lasu i że latem 1943 roku wspólnie z podległymi mu policjantami: Pawliczyńcem, Wacykiem, Buryłą, Pohajdakiem, Lotyszem i Majstrywem oraz Niemcami na terenie kolonii Kamionka wziął udział w niemieckiej obławie w trakcie której została zastrzelona Katarzyna Obszańska a także śmierć w płomieniach poniosły jej dwie córki - Katarzyna i Aniela Obszańskie. Podejrzany wyjaśnił, że Katarzyna Obszańska została zastrzelona w trakcie ucieczki - strzelali do niej wszyscy uczestnicy obławy, zarówno policjanci jak i Niemcy. Nadto podejrzany wyjaśnił, że w trakcie obławy Niemcy pociskami zapalającymi podpalili zabudowania Obszańskich, w których jak się później dowiedział, zginęła Katarzyna i Aniela Obszańskie - córki Katarzyny Obszańskiej. Celem bliższego zorientowania się co do okoliczności tych wydarzeń uczestnicy wizji wraz z podejrzanym udali się na miejsce wskazane przez niego, gdzie znajdowały się zabudowania rodziny Obszańskich. Na miejscu stwierdzono, że pozostali przy życiu członkowie rodziny Obsza-

Wizja

1

307
478 2181

ńskich mieszkają tam nadal w nowych zabudowaniach. Na miejscu Michał Żur wskazał ówczesne uytuowanie poszczególnych budynków, opisał przebieg strzelaniny w wyniku której zginęła Katarzyna Obszańska i wskazał drogę jej ucieczki a także miejsce gdzie została zabita. Wyjaśnienia te skonfrontowano z uczestniczącą w tym fragmencie wizji świadkiem tych wydarzeń Stanisławem Grabiąsem. Konfrontacja wykazała zasadniczą zgodność wyjaśnień podejrzanego z rzeczywistym przebiegiem opisanej akcji. Nadto będący na miejscu wizji syn zastrzelonej Katarzyny Obszańskiej Franciszek Obszański wskazał miejsce zastrzelenia i pochowania swojej matki. Jak wyjaśnił ciało matki po wyzwoleniu przeniósł na cmentarz. Jego relacja w konfrontacji z wyjaśnieniami Michała Żura okazała się zgodna ze stanem faktycznym, ustalonym w śledztwie na podstawie zeznań świadków i wyjaśnień podejrzanego M. Żura. Sytuację opisaną przez podejrzanego M. Żura naniesiono na szkic sytuacyjny Nr 2, stanowiący załącznik do niniejszego protokołu. -----

O godz. 13.00 uczestnicy wizji wraz z podejrzanym Michałem Żurem udali się do lasu położonego na terenie kolonii Kamionka, w pobliżu znajdującej się tam, na skraju lasu zbiorowej mogiły. Tamże Michał Żur po zorientowaniu się w terenie wyjaśnił, że w 1943 roku wspólnie z Pawliszynem, Wacykiem Buryłą, Olehowym, Pohajdakiem i innymi policjantami wziął udział w potyczce z nieznanymi mężczyznami, spośród których czterech zginęło na miejscu w wyniku eksplozji rzuconego przez Żura granatu, a dwóch poddało się. Jednego z nich, - ранnego, Żur dobił strzałem z karabinu. Drugiego pozostałego przy życiu odwieziono furmanką do Tarnobrodu. Podejrzanym wyjaśnił, że Mężczyźni ci podawali się za Francuzów. Na miejscu Michał Żur opisał przebieg potyczki i pokazał w jaki sposób dobił ранnego. Jego wyjaśnienia na miejscu skonfrontowano z relacją świadka tych wydarzeń, Stanisława Grabiąsa. Okazały się one całkowicie zgodne. Sytuację opisaną w trakcie wizji przez podejrzanego Michała Żura naniesiono na szkic sytuacyjny Nr 2. -----

Tego samego dnia uczestnicy wizji wraz z podejrzanym udali się do wsi Lipowiec, na miejsce kolejnego zabójstwa dokonanego w okresie okupacji przez Michała Żura. Po zorientowaniu się w terenie podejrzanym zaprowadził uczestników wizji na skraj lasu i wyjaśnił, że w 1942 roku w pobliżu Lipowca dobił z pistoletu dwoma strzałami nieznanego mężczyznę,

wyj

j

który uciekał na jego widok i towarzyszących mu policjantów Wacyka i Buryły. Opisuując przebieg tego zabójstwa Michał Żur oświadczył, że wraz z w/w policjantami strzelał do uciekiniera najpierw z karabinu, mimo to zdołał on im uciec. Po chwili jednak znaleźli zbiega na skraju lasu, rannego w nogę, niezdolnego do dalszej ucieczki. Zbieg oddał swoim prześladowcom posiadany pistolet i trzy granaty- wówczas on tj. podejrzany M. Żur kazał mu się odwrócić i dobił go dwoma strzałami z pistoletu. Podejrzany wskazał trasę ucieczki ofiary i miejsce jej śmierci. Nadto przy pomocy przybranego pozoranta w osobie Edwarda Nizio z Aleksandrowa i rekwizytu w postaci pistoletu odtworzył przebieg zabójstwa. Sytuację opisaną w trakcie wizji przez podejrzanego Michała Żura naniesiono na szkic sytuacyjny Nr 3 - stanowiący załącznik do niniejszego protokołu

Następnie uczestnicy wizji udali się wraz z podejrzanym na wskazaną przez niego znajdującą się w pobliżu opisanego wyżej zabójstwa polanę, gdzie Michał Żur wyjaśnił, że w 1943 roku miał miejsce podobny przypadek. Idąc również z Wacykiem i Buryłą zobaczył uciekającego na ich widok nieznanego mężczyznę. Wówczas Buryło strzelił do niego z karabinu i uciekający upadł na ziemię. Wtedy podejrzany podszedł do niego i oddał dwa strzały z pistoletu. W trakcie składania wyjaśnień w tej sprawie Michał Żur pokazał trasę ucieczki i miejsce zabójstwa nieznanego mężczyznę, a następnie przy udziale pozoranta Edwarda Nizio i rekwizytu w postaci pistoletu odtworzył jego przebieg. Sytuację opisaną przez podejrzanego Michała Żura naniesiono na szkic sytuacyjny Nr 3 .

Po opisanie i odtworzenie przebiegu powyższych zabójstw podejrzany Michał Żur oświadczył, że wyjaśnił okoliczności wszystkich zabójstw dokonanych przez siebie osobiście a także tych, w których uczestniczył. Nadto oświadczył, że powiedział prawdę i nie ma w tej sprawie nic do uzupełnienia. Na tym wizję zakończono w dniu 19 grudnia 1973r o godzinie 15.45.



W trakcie wizji lokalnej wykonano: trzy szkice sytuacyjne, dokumentację fotograficzną, udźwiękowiony film 16 mm i zapis na taśmie magnetofonowej. Stanowią one załączniki do niniejszego protokołu.

Protokół odczytano w całości. Podejrzany Michał Żur i osoby uczestniczące w wizji uwag nie wnieśli. _____

Podejrzany

M. Żur

Prowadzący wizję:

por mgr J. Kwasek

Uczestnicy wizji:

wiceprok. A. Maślanko

ppłk J. Bernatowicz

Protokółant:

ppor mgr St. Szacoń

~~2184~~

~~3A5~~

481

(482-561)

(40 fotografii)

Zawartość:

Fotografie z wizji
kolonialnej z ok. 18-19
XII 1873r z nadpisanem
N. ZURA



















351 2485
562

II De-19/72/8

Protokół wizji lokalnej

**s miejsca zabójstwa dokonanego w okresie okupacji we wsi
Księżpol powiatu biłgorajskiego przez podejrzanego Michała
ŻURA.**

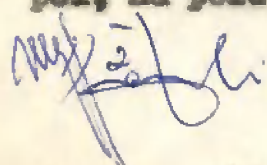
Księżpol, dnia 6 lutego 1974r. godz. 12.55 -----

**Por mgr Jerzy Kwasek - starszy inspektor Wydziału Śledczego
KWMO w Lublinie działając w celu utrwalenia dowodów przestęp-
stwa w związku z ujawnieniem nowych okoliczności w sprawie,
na mocy art. 265 § 1, 267, 185 i zgodnie z art. 129 § 1 kpk
na polecenie wiceprokuratora wojewódzkiego A. Maślanko z Proku-
ratury Wojewódzkiej w Lublinie, dnia 23 listopada 1973r.
Er II De-19/72/8, przy udziale podejrzanego Michała ŻURA oraz
eksperta kryminalistyki KWMO w Lublinie por mgr Zenona Janow-
skiego i protokolanta kpt. Czesława Mierzwę z KWMO w Lublinie
przeprowadził wizję lokalną w miejscu zabójstwa dokonanego
przez podejrzanego Michała ŻURA w okresie okupacji, na terenie
wsi Księżpol powiatu biłgorajskiego.** -----

**Wizję rozpoczęto w Księżpolu dnia 6 lutego 1974r.
o godz. 12.55 w miejscu położonym w odległości około 70 m od
stodoły Natalii Markowicz i około 20 m od brzozy wjazdowej do
bazy Powiatowego Zarządu Dróg Lokalnych.** -----

**Temperatura otoczenia kształtowała się w grani-
cach około +4 stopni C, widoczność dobra, bez opadów, brak
pokrywy śnieżnej. Przed rozpoczęciem wizji podejrzanego uprze-
dzone, że jego wyjaśnienia utrwalone zostaną na taśmie magne-
tofonowej i że sporządzona zostanie dokumentacja fotograficzna
i szkice.** -----

**W miejscu rozpoczęcia wizji podejrzanym Michał
ŻUR na zadane pytanie wyjaśnił, że znajduje się we wsi Księż-
pol, na polu Markowicza.** -----



Z kolei zapytany, czy przynajmniej się do osobistego zastrzelenia w 1943r. trojga dzieci narodowości żydowskiej Michał ŻUR przyznał się do tego zabójstwa i wyjaśnił, że wszystkich troje dzieci zastrzelił z karabinu na polecenie bandarza Akerstajna. -----

Podejrzany wskazał miejsce zabójstwa i wyjaśnił, że osobiście przeprowadził tam swoje ofiary: dwóch chłopców i dziewczynkę, w wieku około 15 lat, ubranych na ciemno. Dzieci powiedziały podejrzanemu, że ich rodzice zostali rozstrzelani a one same są niewinne. Ofiary nie były znane podejrzanemu. -----

Bezpośrednio przed zabójstwem M. ŻUR wyjaśnił że kazał dzieciom położyć się na ziemi, plecami do góry a kiedy wykonały jego polecenie, zastrzelił je, strzelając do każdej z ofiar w plecy po jednym razie z karabinu. Później podejrzany nikt więcej w zabójstwie tym nie uczestniczył. -----

Po dokonaniu zabójstwa podejrzany M. Żur pozostawił ciała ofiar na miejscu zbrodni, więcej już tą sprawą się nie interesował. O zastrzeleniu dzieci zameldował nadzorującemu posterunek bandarzowi Akerstajnowi. -----

Sytuację opisaną przez podejrzanego M. Żura naniesiono na szkic sytuacyjny Nr 1, stanowiący załącznik do protokołu wizji przeprowadzonej w sprawie w dniu 18-19.XII.1973r

Po opisanie i odtworzeniu przebiegu w/w zabójstwa podejrzany Michał Żur oświadczył, że wyjaśnił już okoliczności wszystkich dokonanych przez siebie zabójstw. Oświadczył również, że powiedział prawdę i nie ma w tej sprawie już nic do uzupełnienia. -----

Na tym wizję zakończono w dniu 6 lutego 1974r. o godzinie 13.10.

W trakcie wizji wykonano dokumentację fotograficzną i zapis na taśmie magnetofonowej. Zapisu wyjaśnień podejrzanego dokonano na taśmie z zapisem wyjaśnień Michała ŻURA.

[Signature]

[Signature]

~~353~~ ~~2487~~
564

Protokół odczytano w całości. Podejrzany
Michał ŻUR i osoby uczestniczące w wizji uwag nie wnieśli.-----

Prowadzący wizję

11. 2018

por mgr J. Dzwonek

**Ekspert Wydz. Kryminalistyki
KWPSO w Lublinie**

Protokóllant

POB 447 2. Janowski

kpt. Cs. Mierwa

II Ds-19/72/S

354
2488
565Protokół wizji lokalnej
=====

z miejsca zabójstwa dokonanego w okresie okupacji we wsi Księżpol powiatu biłgorajskiego przez podejrzanego Michała ŻURA.

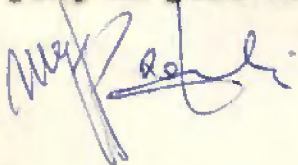
Księżpol, dnia 6 lutego 1974r. godz. 12.55 -----

Por mgr Jerzy Kwasek - starszy inspektor Wydziału Śledczego KWMO w Lublinie działając w celu utrwalenia dowodów przestępstwa w związku z ujawnieniem nowych okoliczności w sprawie, na mocy art. 265 § 1, 267, 185 i zgodnie z art. 129 § 1 kpk na polecenie wiceprokuratora wojewódzkiego A. Maślanko z Prokuratury Wojewódzkiej w Lublinie, dnia 23 listopada 1973r. Hr II Ds-19/72/S, przy udziale podejrzanego Michała ŻURA oraz eksperta kryminalistyki KWMO w Lublinie por mgr Zenona Janowskiego i protokolanta kpt. Czesława Mierzwę z KWMO w Lublinie przeprowadził wizję lokalną w miejscu zabójstwa dokonanego przez podejrzanego Michała ŻURA w okresie okupacji, na terenie wsi Księżpol powiatu biłgorajskiego. -----

Wizję rozpoczęto w Księżpolu dnia 6 lutego 1974r. o godz. 12.55 w miejscu położonym w odległości około 70 m od stodoły Natalii Markowicz i około 20 m od bramy wjazdowej do bazy Powiatowego Zarządu Dróg Lokalnych. -----

Temperatura otoczenia kształtowała się w granicach około +4 stopni C, widoczność dobra, bez opadów, brak pokrywy śnieżnej. Przed rozpoczęciem wizji podejrzanego uprzedzono, że jego wyjaśnienia utrwalone zostaną na taśmie magnetofonowej i że sporządzona zostanie dokumentacja fotograficzna i szkice. -----

W miejscu rozpoczęcia wizji podejrzanym Michałem ŻUR na zadane pytanie wyjaśnił, że znajduje się we wsi Księżpol, na polu Markowicza. -----



Z kolei zapytany, czy przyznaje się do osobistego zastrzelenia w 1943r. trojga dzieci narodowości żydowskiej Michał ŻUR przyznał się do tego zabójstwa i wyjaśnił, że wszystkich troje dzieci zastrzelił z karabinu na polecenie żandarma Akersztajna. -----

Podejrzany wskazał miejsce zabójstwa i wyjaśnił, że osobiście przyprowadził tam swoje ofiary: dwóch chłopców i dziewczynkę, w wieku około 15 lat, ubranych na ciemno. Dzieci powiedziały podejrzanemu, że ich rodzice zostali rozstrzelani a one same są niewinne. Ofiary nie były znane podejrzanemu. -----

Bezpośrednio przed zabójstwem M. ŻUR wyjaśnił że kazał dzieciom położyć się na ziemi, plecami do góry a kiedy wykonały jego polecenie, zastrzelił je, strzelając do każdej z ofiar w plecy po jednym razie z karabinu. Poza podejrzanym nikt więcej w zabójstwie tym nie uczestniczył. -----

Po dokonanym zabójstwie podejrzany M. Żur pozostawił ciała ofiar na miejscu zbrodni, więcej już tą sprawą się nie interesował. O zastrzeleniu dzieci zameldował nadzorującemu posterunek żandarmowi Akersztajnowi. -----

Sytuację opisaną przez podejrzanego M. Żura naniesiono na szkic sytuacyjny Nr 1, stanowiący załącznik do protokołu wizji przeprowadzonej w sprawie w dniu 18-19.XII.1973r

Po opisanu i odtworzeniu przebiegu w/wym. zabójstwa podejrzany Michał Żur oświadczył, że wyjaśnił już okoliczności wszystkich dokonanych przez siebie zabójstw. Oświadczył również, że powiedział prawdę i nie ma w tej sprawie już nic do uzupełnienia. -----

Na tym wizję zakończono w dniu 6 lutego 1974r. o godzinie 13.10.

W trakcie wizji wykonano dokumentację fotograficzną i zapis na taśmie magnetofonowej. Zapisu wyjaśnień podejrzanego dokonano na taśmie z zapisem wyjaśnień Michała ŻURA,

Michał Żur


[Signature]

356
~~2490~~
567


złożonych w trakcie wizji przeprowadzonej w dniach 18 -19.XII. 1973r. Sytuację opisaną przez podejrzanego umieszczono na szkicu Nr 1 - stanowiącym załącznik do w/w wizji. Przedmiotowe dokumenty stanowią jednocześnie załącznik do niniejszego protokołu.

Protokół odczytano w całości. Podejrzaný Michał ŻUR i osoby uczestniczące w wizji uwag nie wniesli.-----

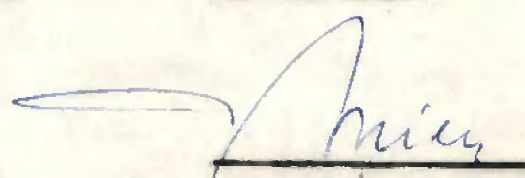
Podejrzany


M. ŻUR

Prowadzący wizję


por mgr J. KwasekUczestniczący w wizji:Ekspert Wydz. Kryminalistyki
KWMO w Lublinie
por mgr Z. Janowski

Protokółant


kpt. Cz. Mierzwa

~~2471~~

~~55*~~

568

(569-582)

Zawartość:

(1 mikrofilm)
(4 fotografie)

Fotografie z serii
leśnej z dn. 6. II 74
z udziałem M. ŻURA,

Załącznik nr 3 do procedury nr 27

Lublin, 28-07-2023 r.

INSTYTUT PAMIĘCI NARODOWEJ**- Komisja Ścigania Zbrodni przeciwko Narodowi Polskiemu****Oddziałowe Archiwum IPN w Lublinie****Notatka informacyjna**

Zgodnie z § 1, pkt 17 załącznika do uchwały Nr 10/11 Rady Instytutu Pamięci Narodowej - Komisji Ścigania Zbrodni przeciwko Narodowi Polskiemu z dnia 15 czerwca 2011 r. w sprawie Instrukcji określającej zasady technicznego opracowania materiałów archiwalnych Instytutu Pamięci Narodowej - Komisji Ścigania Zbrodni przeciwko Narodowi Polskiemu, z akt o sygnaturze: **IPN Lu 023/62 t.8** wyłączono materiał archiwalny na nośniku innym niż papierowy (klisze negatywowe). W aktach znajdują się fotografie i fotokopie tożsame z zawartością klisz. Natomiast materiał archiwalny, który nie ma odzwierciedlenia w dokumentacji aktowej zastąpiono kartami wglądowymi. Wyłączony materiał (klisze negatywowe) zarejestrowano pod sygnaturą: **IPN Lu 023/62 t.12**.


(podpis opracowującego akta)

Oprac./Sporz.: Piotr Żróbek